



Buenos Aires, 04 de Noviembre de 2020

ALBA COMPAÑÍA ARGENTINA DE SEGUROS S.A.

Av. Luro 2630, Mar del Plata, Buenos Aires, Argentina

COMPAÑÍAS DE SEGUROS

Compañía de Seguros	Calificación
ALBA COMPAÑÍA ARGENTINA DE SEGUROS S.A.	A

Nota 1: La definición de la calificación se encuentra al final del dictamen

Fundamentos principales de la calificación:

- Se considera que las características de la administración y propiedad de la compañía presentan un riesgo relativo bajo.
- Del análisis de la posición competitiva en la industria, surge que ALBA Compañía Argentina de Seguros S.A tiene una buena posición competitiva.
- Del análisis de la política de inversiones y calidad de los activos surge que la compañía presenta riesgo medio.
- Se considera favorable la política de reaseguro de la compañía.
- Los indicadores cuantitativos se ubican en un rango compatible con el sistema.
- En el análisis de sensibilidad que incorpora el contexto actual de recesión económica producto de la pandemia de covid-19 y su posible impacto de la situación económica y financiera de la compañía, se observa que algunos indicadores de la compañía podrían deteriorarse, si bien sus niveles de cobertura se mantendrían en estándares adecuados. Del análisis de sensibilidad surge una exposición adecuada a eventos desfavorables.

Analista Responsable	Julieta Picorelli jpicorelli@evaluadora.com.ar
Consejo de Calificación	Julieta Picorelli Hernán Arguiz Murat Nakas
Manual de Calificación	Manual de Procedimientos y Metodología de Calificación de Riesgos y Obligaciones de Compañías de Seguros
Último Estado Contable	Estados Contables al 30 de Junio de 2020

PROCEDIMIENTOS GENERALES DE CALIFICACIÓN

Evaluación de la solvencia de largo plazo

El objetivo de esta etapa es evaluar la capacidad de pago de siniestros realizando una evaluación de la solvencia de largo plazo de la compañía de seguros. Para ello se realizará un análisis de los siguientes aspectos:

1. Características de la administración y propiedad.
2. Posición relativa de la compañía en su industria.
3. Evaluación de la política de inversiones.
4. Evaluación de la política de reaseguros.
5. Evaluación de los principales indicadores cuantitativos de la compañía.
6. Análisis de sensibilidad.

Cabe aclarar que los factores analizados se califican en Nivel 1, Nivel 2 o Nivel 3, según sean estos favorables (1), neutros (0) o desfavorables (-1) para la Empresa.

1. Características de la administración y propiedad.

ALBA Compañía Argentina de Seguros S.A. desarrolla sus actividades desde 1960 y desde 1983 se especializa en seguros de caución.

El sistema de información gerencial de la compañía se considera adecuado para la toma de decisiones y para enfrentar los desafíos propios del negocio. Mensualmente se elaboran informes estadísticos y analíticos que abarcan aspectos referidos a la producción, cobranza, inversiones, evolución de costos y constitución de reservas.

La compañía cuenta con un plan anual de capacitación que abarca aspectos técnicos, calidad de servicios, redacción de informes, marketing, técnicas de venta y negociación, idiomas, inteligencia gerencial y tablero de comando, entre otros.

Del análisis de las distintas variables de las características de la administración y capacidad de la gerencia se desprende que la administración de la compañía presenta un riesgo relativo medio, para la estabilidad y solvencia de ésta. Los propietarios de ALBA Compañía Argentina de Seguros S.A. cuentan con una importante trayectoria en el rubro de seguros, el personal posee experiencia en la industria y los sistemas administrativos son adecuados.

Las características de la administración y propiedad de ALBA Compañía Argentina de Seguros S.A., se calificaron en Nivel 1, dada la ponderación que recibieron los siguientes factores:

- i) Preparación profesional y experiencia en la industria y en la compañía de los directores y principales ejecutivos y rotación de la plana ejecutiva: 1.
- ii) Montos, condiciones y calidad de las operaciones de la empresa con entes vinculados a su propiedad o gestión: 0.
- iii) Actitud de la administración en relación al fiscalizador y a las normas: 1.
- iv) Solvencia del grupo propietario o grupos propietarios: 0.
- v) Estructura organizacional: 0.
- vi) Sistemas de planificación y control: 1.

2. Posición relativa de la compañía en su industria.

ALBA Compañía Argentina de Seguros S.A. se especializa en el ramo caución, donde concentra toda su producción y mantiene una adecuada posición competitiva. Según último ranking de producción por ramos, al 31 de Marzo de 2020, la Compañía ocupó el noveno lugar -donde operaron 74 empresas-, con una participación de mercado de 3,8%. La participación de la Compañía en el ramo se ha mantenido alrededor del 4% en los últimos ejercicios; cabe mencionar que ninguna compañía concentra más del 10% de la producción del ramo "caución".

Al cierre del último ejercicio anual, 30 de Junio de 2020, la emisión de ALBA (expresada a moneda de cierre debido al ajuste por inflación) alcanzó \$ 334,1 millones.

La posición relativa de ALBA Compañía Argentina de Seguros S.A. en la industria, se calificó en Nivel 1, dada la ponderación que recibieron los siguientes factores:

- i) Capacidad relativa de la compañía en la introducción de nuevos productos y en el desarrollo y explotación de nuevos mercados: 1.
- ii) Eficiencia relativa de la compañía en la generación de servicios de seguros: 1.
- iii) Grado de dependencia de la compañía respecto de mercados cautivos; este punto considera desfavorable una alta dependencia de la compañía hacia un mercado determinado, debido a que su desaparición tendría consecuencias negativas para la compañía: 0.

iv) Participación de mercado: 0.

v) Riesgo de la Compañía ante eventuales modificaciones legales que restrinjan el número, naturaleza, y cobertura de los productos que ofrece: 1.

vi) Tendencia y desvíos, en relación al mercado: 0.

3. Evaluación de la Política de Inversiones.

ESTRUCTURA DEL ACTIVO

	jun-17	jun-18	jun-19	jun-20
Disponibilidades	2,07%	3,05%	2,38%	2,50%
Inversiones	26,55%	27,20%	34,20%	31,23%
Créditos	58,61%	59,04%	55,44%	45,73%
Inmuebles	0,33%	0,27%	0,19%	0,53%
Bs. De Uso	12,43%	10,43%	7,78%	20,00%
Otros Activos	0,02%	0,01%	0,00%	0,01%
TOTAL	100,00%	100,00%	100,00%	100,00%

La compañía muestra una estructura estable del activo con un alto porcentaje de créditos. Este último aspecto está vinculado a las características de la cobranza en el rubro de especialización; tal como se observa en el anexo, el promedio del indicador para las principales empresas del ramo "Caución" fue de 38,6% al 31 de Marzo de 2020 (y cercana al 45% si se consideran solamente las monorrámicas) mientras que para el total de mercado dicha participación ascendió a 18,5%.

En el siguiente cuadro se presenta la composición de la cartera de inversiones de ALBA Compañía Argentina de Seguros S.A.

CARTERA DE INVERSIONES

	jun-17	jun-18	jun-19	jun-20
Títulos Públicos	25,47%	16,92%	50,36%	32,17%
FCI	25,87%	56,85%	15,90%	41,22%
Depósitos a Plazo	9,43%	3,21%	8,93%	5,95%
Préstamos	13,03%	0,00%	0,00%	0,00%
Acciones	2,42%	5,21%	0,00%	0,00%
ON	0,00%	0,00%	0,00%	0,00%
Fideicomisos Financieros	0,07%	0,00%	0,00%	0,00%
Otras Inversiones	23,72%	17,80%	24,80%	20,66%
TOTAL	100,00%	100,00%	100,00%	100,00%

Al 30 de Junio de 2020 las inversiones de la compañía se colocaron en Fondos Comunes de Inversión (41,2% de la cartera), Títulos Públicos (32,2%), Depósitos a Plazo (6,0%) y un 20,7% en "Otras Inversiones" correspondientes a la

participación de la compañía en Tucaana S.A. (empresa dedicada a la explotación agropecuaria de la Provincia de Catamarca) y en Multifianzas Brasil¹.

La política de inversiones de ALBA Compañía Argentina de Seguros S.A., se calificó en Nivel 2, dada la ponderación que recibieron los siguientes factores:

- a) Calificación de riesgo de cada componente principal de la cartera de inversiones: 0.
- b) Calificación de riesgo de la liquidez de la cartera de inversiones: 0.
- c) Calificación de la rentabilidad de la cartera de inversiones: 0.

4. Evaluación de la política de Reaseguro.

ALBA Compañía Argentina de Seguros S.A. mantiene contratos de cuota parte y exceso de pérdida.

La política de reaseguro de ALBA Compañía Argentina de Seguros S.A., se calificó en Nivel 1.

5. Evaluación de los principales indicadores cuantitativos de la compañía de seguros.

a) Diversificación por ramos

ALBA Compañía Argentina de Seguros S.A. concentra toda su producción en el rubro caución.

b) Composición de activos

El indicador de créditos sobre activos está destinado a poner de manifiesto un eventual aumento en el financiamiento de las ventas; el aumento en la participación de los créditos por sobre otras cuentas más líquidas del activo podría ser un problema ya que podría estar indicando una menor capacidad de realización del activo ante la necesidad de pago de gastos o siniestros. En una compañía de seguros, el activo debería estar compuesto fundamentalmente por inversiones, ya que con ellas la compañía deberá respaldar el pago de los siniestros.

¹ En notas a los Estados Contables, la compañía informó que realizó una previsión en el valor de la inversión en la empresa Multifianzas en virtud de la situación en la República Argentina y en el Brasil. Asimismo, informó que ha mantenido adecuado el valor contable de la inversión realizada en la firma Tucaana S.A, el que se encuentra afectado por la modificación de la situación en el mercado de la explotación olivícola a nivel global.

	Créditos / Activos (en %)	
	ALBA	SISTEMA
jun-17	58,61	31,47
jun-18	59,04	30,51
jun-19	55,44	29,10
jun-20	45,73	-
Promedio	54,71	30,36

La compañía presenta un indicador de créditos superior al sistema de compañías de seguros generales, lo cual se explica por su rubro de especialización. Al 30 de Junio de 2020 la compañía realizó una previsión por incobrabilidad de sus premios a cobrar del 61% de dichos créditos netos.

Como contrapartida, la compañía presenta un indicador de inversiones inferior al sistema, si bien presentó cierta tendencia creciente los últimos ejercicios anuales, hasta el cierre de Junio 2020 cuando aumentó en mayor medida la participación de los inmuebles debido a la valuación a moneda de cierre:

	Inversiones / Activos (en %)	
	ALBA	SISTEMA
jun-17	26,55	60,32
jun-18	27,20	62,00
jun-19	34,20	60,42
jun-20	31,23	-
Promedio	29,80	60,92

	Inmovilización / Activos (en %)	
	ALBA	SISTEMA
jun-17	12,77	5,97
jun-18	10,71	5,52
jun-19	7,97	8,01
jun-20	20,54	-
Promedio	13,00	6,50

El grado de inmovilización del activo podría ser perjudicial si conforma un alto porcentaje del mismo debido a la dificultad para su realización. La compañía presenta, en promedio, un grado de inmovilización superior al sistema.

	Disponibilidades / Activos (en %)	
	ALBA	SISTEMA
jun-17	2,07	2,24
jun-18	3,05	1,96
jun-19	2,38	2,47
jun-20	2,50	-
Promedio	2,50	2,22

Este indicador refleja la porción más líquida del activo. La compañía presenta, en promedio, una participación de disponibilidades en el activo superior al sistema.

La composición de los activos de ALBA Compañía Argentina de Seguros S.A. es calificada como de riesgo relativo medio.

c) Indicadores de Resultados

Este indicador tiene como objetivo establecer el porcentaje de los resultados originado por la operatoria de seguros.

La compañía presenta históricamente resultado técnico positivo, mientras que el sistema presenta un resultado técnico negativo.

	Rtado. Estructura Técnica / Primas y recargos netos (%)	
	ALBA	SISTEMA
jun-17	6,18	-5,15
jun-18	5,57	-8,95
jun-19	2,14	-14,18
jun-20	20,44	-

	Rtado. Estructura Financ. / Primas y recargos netos (%)	
	ALBA	SISTEMA
jun-17	6,26	17,62
jun-18	7,12	23,84
jun-19	2,86	31,53
jun-20	-13,50	-

Cabe mencionar que el mayor resultado técnico al 30 de Junio de 2020 se asocia a que dichos estados contables han sido expresados en moneda homogénea, lo cual impacta en parte sobre las reservas del resultado técnico (al ajustar por inflación la reserva de siniestros pendientes, reserva de riesgo en curso e IBNR del inicio del ejercicio). El ajuste por inflación impacta aún más sobre el resultado financiero, el cual pasó a ser negativo en el caso de la Compañía al cierre del último ejercicio. Cabe resaltar que el estado de resultados al 30 de Junio de 2020 no es comparable con ejercicios anteriores.

Se destaca el resultado positivo técnico y global de la Compañía para todos los ejercicios analizados.

d) Indicadores de Apalancamiento

Se evalúan los indicadores de Pasivo/Patrimonio Neto y de Primas y Recargos Netos/Patrimonio Neto de la Compañía.

El Patrimonio Neto es un amortiguador contra desviaciones de los resultados esperados. El primer indicador señala la relación entre los pasivos con el patrimonio neto. El segundo indicador da una idea de la exposición del patrimonio neto al nivel del volumen de negocios que se están realizando. Si el negocio aumenta más rápidamente que el patrimonio neto existe una reducción proporcional en el monto de patrimonio neto disponible para amortiguar a la compañía en situaciones difíciles. Cuanto menor sean estos indicadores, mayor es la solidez que presenta la Compañía.

El indicador de Pasivo/Patrimonio Neto mide la combinación de fondos que utiliza la Compañía para financiar su activo. ALBA Compañía Argentina de Seguros S.A. presentó hasta el cierre del ejercicio 2017/18 un indicador menor al sistema. Al 30 de Junio de 2019 el indicador de la Compañía aumentó debido a un crecimiento de los pasivos y una leve baja del patrimonio neto (por distribución de honorarios y dividendos), ubicándose igual al promedio de las principales empresas del ramo caución (2,9 al 30 de Junio de 2019). Al 30 de Junio de 2020 el indicador de ALBA volvió a ubicarse en niveles más bajos producto de un fuerte crecimiento del PN, superior a la variación de los pasivos:

	Pasivo/Patrimonio Neto (en veces de PN)	
	ALBA	SISTEMA
jun-17	1,64	2,48
jun-18	1,81	2,40
jun-19	2,90	2,15
jun-20	1,41	-

	Primas y Recargos Netos/Patrimonio Neto (veces de PN)	
	ALBA	SISTEMA
jun-17	1,22	2,30
jun-18	1,77	2,03
jun-19	2,15	1,73
jun-20	1,39	-

Este indicador muestra la relación entre el patrimonio neto y las primas y recargos netos. La compañía presentó hasta Junio 2018 un nivel de riesgo menor al sistema, mientras que al 30 de Junio de 2019 el indicador aumentó producto de la mencionada disminución del PN. Tal como se mencionó, al 30 de Junio de 2020 el Patrimonio Neto presentó una expansión considerable, asociada a la valuación ajustada de los activos y al resultado positivo del ejercicio, por lo cual el indicador de primas/PN también disminuyó.

e) Indicadores de siniestralidad

	Siniestros Netos / Primas y Recargos Netos (en %)	
	ALBA	SISTEMA
jun-17	26,51	54,42
jun-18	8,87	56,87
jun-19	15,65	61,45
jun-20	4,22	-

La compañía presenta históricamente un indicador de siniestralidad inferior al conjunto de las compañías de seguros generales, lo cual se explica por su ramo de especialización.

f) Indicadores de capitalización

Tradicionalmente la compañía presentó un nivel de capitalización superior al sistema. Tal como se mencionó, al 30 de Junio de 2019 el patrimonio neto de la Compañía disminuyó (con relación al valor de Junio 2018) producto de distribución de honorarios y dividendos; si bien el resultado positivo del período hizo que la caída fuese solamente del 2,2% nominal, y durante el mismo período los activos aumentaron un 36%. Al 30 de Junio de 2020 el indicador de capitalización volvió a aumentar producto de un crecimiento del PN superior al de los activos.

	Patrimonio Neto / Activos (en %)	
	ALBA	SISTEMA
jun-17	37,91	28,72
jun-18	35,58	29,41
jun-19	25,62	31,72
jun-20	41,52	-

g) Indicadores de coberturas

El Indicador de Cobertura es un indicador que evalúa la forma en que la compañía puede hacer frente a sus deudas con los asegurados más los compromisos técnicos con el producto de sus disponibilidades, inversiones e inmuebles.

El Indicador Financiero es un indicador que evalúa la forma en que la compañía puede hacer frente a sus deudas con los asegurados con sus activos más líquidos (disponibilidades e inversiones).

En ambos casos, un nivel superior al 100% es considerado de bajo riesgo.

	Indicador de Cobertura (en %)	
	ALBA	SISTEMA
jun-17	129	130
jun-18	135	134
jun-19	133	145
jun-20	215	-

	Indicador Financiero (en %)	
	ALBA	SISTEMA
jun-17	175	167
jun-18	304	176
jun-19	289	185
jun-20	321	-

Los indicadores se mantienen superiores a 100%, siendo el indicador financiero de la Compañía superior al valor promedio del sistema durante todo el período analizado. Cabe mencionar que al calcular ambos indicadores se descontaron las inversiones pertenecientes al grupo económico. Los indicadores son favorables para la compañía.

h) Indicadores de eficiencia

El indicador de eficiencia evalúa los gastos en que incurre la compañía para obtener un determinado primaje.

	Gastos Prod. Y Explotac./ Primas y Recargos Netos (en %)	
	ALBA	SISTEMA
jun-17	79,42	50,45
jun-18	86,27	51,69
jun-19	82,90	52,25
jun-20	75,67	-

La compañía presenta un indicador mayor que el sistema, lo cual indica que la compañía tiene una estructura de gastos con mayor peso que el sistema respecto al nivel de primas.

i) Indicadores de crecimiento

Se analiza la existencia o no de un crecimiento equilibrado entre el patrimonio neto y los pasivos de tal manera de evaluar si el crecimiento implica un grado mayor de riesgo o por el contrario la empresa se capitaliza y disminuye relativamente sus deudas.

El siguiente cuadro presenta la variación entre los datos al 30 de Junio de 2020 y los datos al 30 de Junio de 2019:

Variación	Crecimiento en Primas y Recargos Netos	Crecimiento de Patrimonio Neto	Crecimiento en Pasivos
ALBA	54,60%	139,01%	15,99%

Si se comparan los valores patrimoniales al 30 de Junio 2020 con los valores ajustados por inflación al cierre del ejercicio 2019/18 (presentados por la compañía en el último balance anual) se observa que el Patrimonio Neto aumentó un 28%.

La evaluación de riesgo ponderado de los distintos indicadores contables y financieros evaluados en el análisis cuantitativo permite concluir que por este concepto la Compañía presenta un riesgo medio. Al momento de evaluar los principales indicadores cuantitativos de la compañía, se tuvo en cuenta que la misma realiza exclusivamente operaciones de seguros de caución, ramo que presenta características especiales respecto de los demás.

Los principales indicadores cuantitativos de ALBA COMPAÑÍA ARGENTINA DE SEGUROS S.A. se calificaron en Nivel 2.

6. Análisis de Sensibilidad.

Esta parte del análisis tiene por objeto determinar el impacto que sobre la capacidad de pago de siniestros podría tener la eventual ocurrencia de efectos desfavorables para la Compañía, ya sean económicos o de la industria.

Se ha efectuado una proyección de la capacidad de pago de la institución en el contexto actual de recesión económica producto de la pandemia de covid-19.

En el escenario desfavorable planteado se considera:

- Un deterioro en la cartera de inversiones producto de la caída en las cotizaciones de los distintos tipos de activos financieros (10% respecto a los valores de mercado);
- Una demora en las cobranzas que genera un aumento de los créditos (en 10%) y, como contrapartida, una disminución en las disponibilidades de la compañía;
- Una disminución en el valor de inmuebles para renta (caída del 10%);
- Una menor emisión de primas (disminución de un 5%) en el contexto de recesión económica; y
- Un aumento en la siniestralidad esperada del orden del 10%; en este sentido cabe mencionar que si bien en los últimos meses hubo cierto descenso de los siniestros, la proyección sería hacia el cierre de Junio 2021 por lo cual se estima que en los próximos meses la siniestralidad puede aumentar.

En el siguiente cuadro se presentan indicadores correspondientes a los últimos datos de ALBA Compañía Argentina de Seguros S.A., al 30 de Junio de 2020, y los indicadores estimados bajo el escenario desfavorable.

Indicadores	ALBA	
	Al 30/06/2020	Escenario
Inversiones / Activos	31,2%	29,2%
Créditos / Activos	45,7%	51,0%
PN / Activos	41,5%	39,7%
Pasivos / PN	1,41	1,52
Indicador de Cobertura*	246,0	213,2
Indicador Financiero*	396,7	318,0
Siniestros / Primas	-4,2%	-4,9%
Resultado Técnico / Primas	20,4%	15,8%
Resultado Financiero / Primas	-13,5%	-19,6%
(Rtados. técnico + financ) / Primas	6,9%	-3,8%

*No se descuentan las inversiones del grupo para hacerlo comparable con otras Cías.

Bajo el escenario desfavorable la compañía mantendría un alto indicador financiero, un adecuado indicador de cobertura y baja siniestralidad relativa, si bien el resultado final podría deteriorarse de mantenerse un resultado financiero negativo.

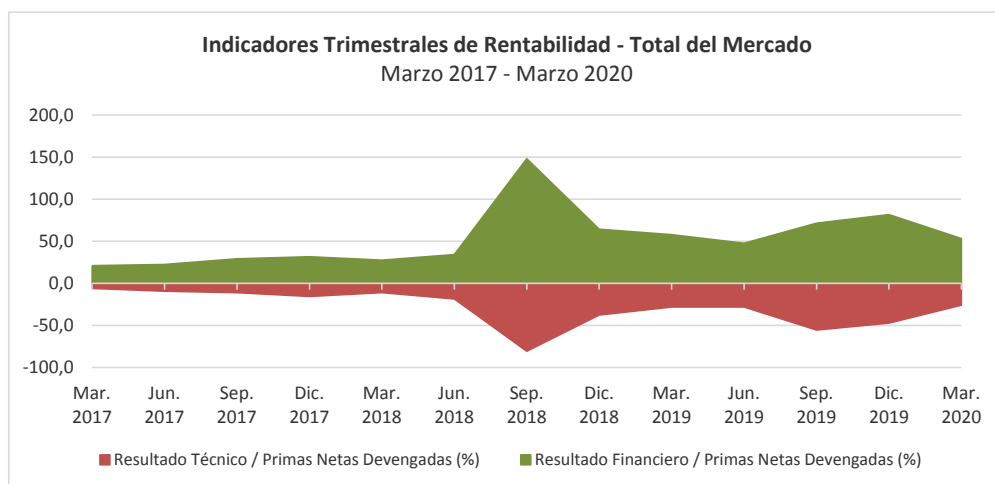
Del análisis de los escenarios correspondientes, surge que la calificación por este concepto es de Nivel 2.

CALIFICACION FINAL

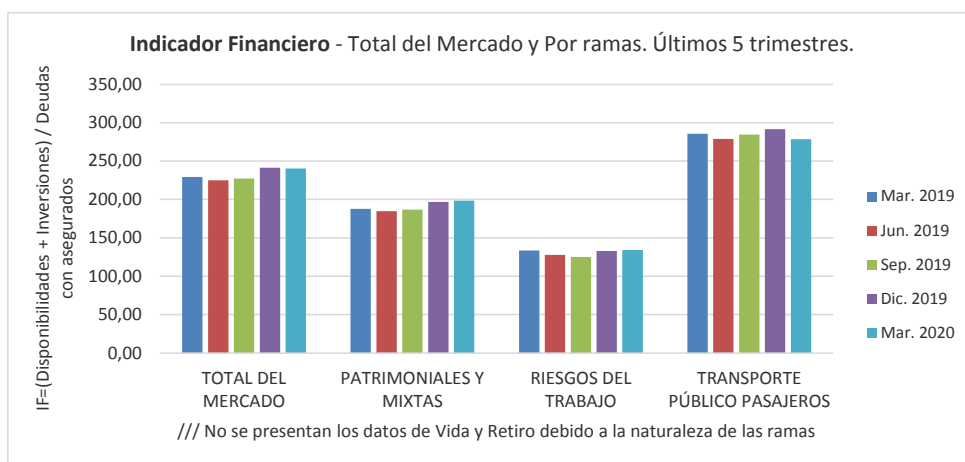
La calificación final surge de la suma de los puntajes obtenidos por la Compañía en los seis ítems analizados. De acuerdo al MANUAL DE PROCEDIMIENTOS Y METODOLOGIAS DE CALIFICACION DE RIESGOS Y OBLIGACIONES DE COMPAÑÍAS DE SEGUROS registrado en la COMISION NACIONAL DE VALORES por Evaluadora Latinoamericana S.A. Agente de Calificación de Riesgo, corresponde mantener la calificación de **ALBA COMPAÑÍA ARGENTINA DE SEGUROS S.A.** en **Categoría A.**

ANEXO – INDICADORES DEL SECTOR ASEGURADOR

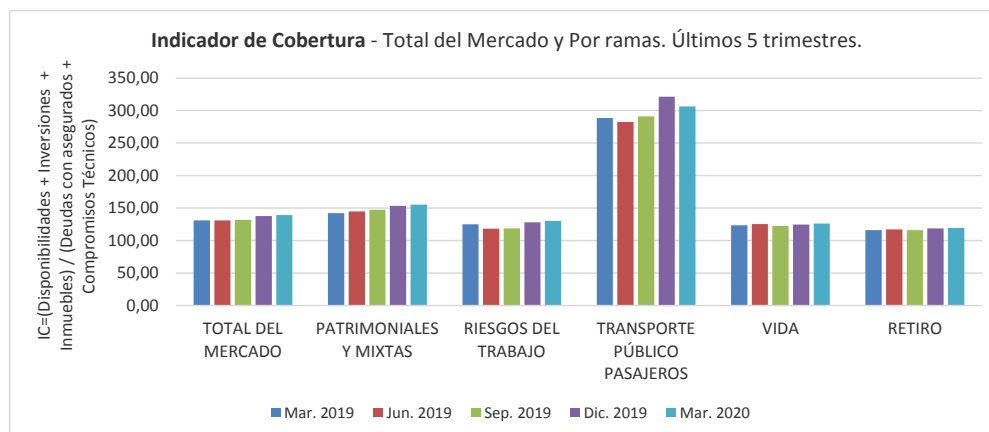
El sector asegurador presenta un resultado global positivo desde el año 2006. Sin embargo, y tal como se observa en el siguiente gráfico, este resultado fue consecuencia del buen desempeño financiero. Según última información del mercado, al 31 de Marzo de 2020 la rentabilidad financiera representó el 53% de las primas netas devengadas (PND). Por su parte, el resultado técnico negativo se ha hecho permanente en los últimos años, representando el -26% de las PND al cierre de Marzo 2020. Cabe mencionar que el pico que se observó al 30 de Septiembre de 2018 se debió a la devaluación de la moneda de fin de Agosto de 2018; la devaluación impactó tanto en el resultado técnico (debido, entre otros, a los siniestros y a las variaciones de reservas en moneda extranjera), como sobre el resultado financiero producto de inversiones dolarizadas.²



Los indicadores Financiero y de Cobertura para el total del mercado y por ramas se mantienen superiores a 100, lo cual es favorable para la solvencia del sector:



² Cabe mencionar también que los estados contables de las compañías de seguros se encuentran expresados en moneda homogénea a partir del cierre anual de Junio 2020; por lo cual los indicadores del sistema que se presentan en esta sección podrán sufrir cambios o aclaraciones a partir de la próxima calificación (con datos de mercado al 30-06-2020).



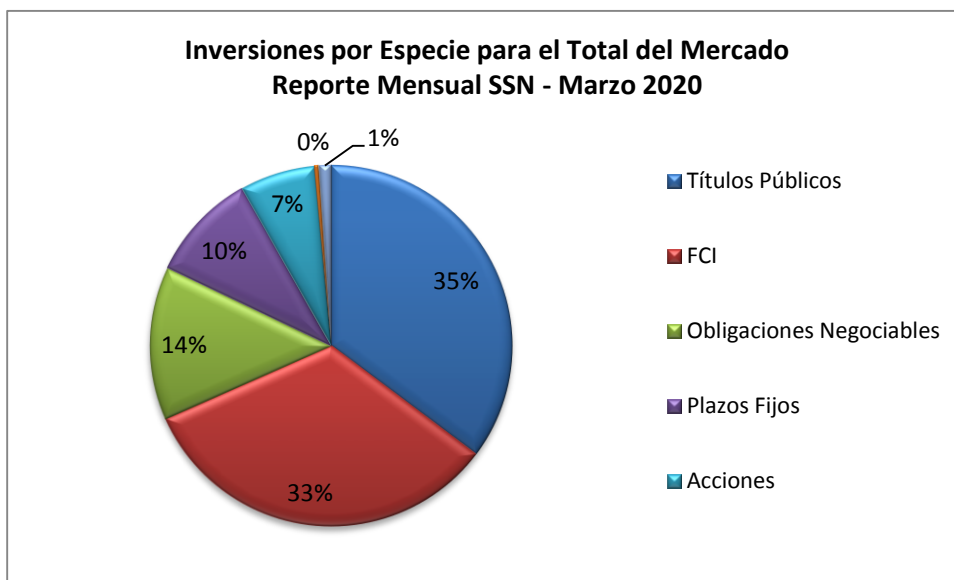
A continuación se presentan los indicadores del mercado en función de la última información del mercado presentada por la SSN, al 31 de Marzo de 2020, para el Total del Mercado y para el grupo de Compañías dentro de la rama "Patrimoniales y Mixtas" ya que ALBA Compañía Argentina de Seguros S.A. se especializa en el ramo "Caución". Asimismo, se presentan los indicadores promedio para las principales 20 compañías del rubro caución (incluida Alba). Tal como se mencionó, el rubro caución se caracteriza por presentar una importante proporción de créditos en el activo; para las principales compañías el promedio de la participación de los créditos es cercano al 40% y a la participación de las inversiones, el cual suele ser el principal rubro del activo en las Compañías de Seguros. El nivel de capitalización es adecuado.

Indicadores del Mercado al 31 de Marzo de 2020 para los ramos principales donde opera la Cía.

	TOTAL DEL MERCADO	PATRIMONIALES Y MIXTAS	PRINCIPIALES 20 CÍAS - CAUCIÓN
Composición del Activo			<i>Promedio</i>
Disponibilidades/Activos	2,53%	3,19%	4,94%
Inversiones/Activos	72,56%	58,83%	44,85%
Créditos/Activos	18,54%	28,78%	38,57%
Inmoviliz./Activos	2,49%	3,26%	4,36%
Bienes de uso/Activos	3,27%	5,06%	6,68%
Otros Activos / Activos	0,61%	0,88%	0,60%
	100,00%	100,00%	100,00%
Capitalización			<i>Promedio</i>
PN / Activos en %	25,30%	32,84%	31,19%
Pasivo / PN en veces de PN	2,95	2,04	2,67
Indicadores de Resultados (en "caución" suma total de resultados sobre suma total de PyRN)			
Rtado. Técnico/Primas y Recargos Netos	-26,03%	-17,88%	-17,59%
Rtado. Financiero/Primas y Recargos Netos	53,14%	40,19%	40,89%

Finalmente se presenta la composición de la Cartera de Inversiones de las Compañías de Seguros al cierre de Marzo 2020, según información presentada por la Superintendencia de Seguros de la Nación. Como se puede observar, las compañías de seguros invierten principalmente en Títulos Públicos (35% de las inversiones totales) y, en segundo lugar, Fondos Comunes de Inversión (33%). Le siguen las Obligaciones Negociables y Plazos Fijos que representan entre 10% y 15% de la cartera cada uno.

Composición de la Cartera de Inversiones de Compañías de Seguros al 31 de Marzo de 2020



DEFINICION DE LA CALIFICACIÓN OTORGADA

A: Corresponde a las obligaciones de seguros que presentan una buena capacidad de pago en los términos y plazos pactados, pero esta es susceptible de deteriorarse levemente ante posibles cambios en la compañía emisora, en la industria a que pertenece o en la economía.

INFORMACIÓN UTILIZADA

- Estados Contables anuales de ALBA Compañía Argentina de Seguros S.A. al 30 de Junio de 2020 - Expresado en pesos a moneda de cierre.
- Estados Contables anuales de ALBA Compañía Argentina de Seguros S.A. al 30 de Junio de 2017, 2018 y 2019.
- <http://www.revistaestrategas.com.ar/ranking-de-seguros> | Ranking de Seguros presentado por la Revista Estrategas en base a los Estados Contables de las Aseguradoras al 31 de Marzo de 2020.
- www.ssn.gov.ar | Publicaciones de la Superintendencia de Seguros de la Nación: Situación del Mercado Asegurador, Indicadores e Inversiones, Créditos y Deudas, al 31 de Marzo de 2020.
- www.ssn.gov.ar | Publicaciones anuales de la Superintendencia de Seguros de la Nación: Estados de Cobertura de Compromisos Exigibles y Siniestros Liquidados a Pagar al 30 de junio de 2017, 2018 y 2019; Estados Patrimoniales, y de Resultados al 30 de junio de 2017, 2018 y 2019; Indicadores del Mercado Asegurador al 30 de junio de 2017, 2018 y 2019.
- www.iamc.sba.com.ar | Informe Mensual del Instituto Argentino de Mercados de Capitales.

A la fecha, el Agente de Calificación no ha tomado conocimiento de hechos que impliquen una alteración significativa de la situación económica - financiera de ALBA Compañía Argentina de Seguros S.A. y que, por lo tanto, generen un aumento del riesgo para los acreedores actuales o futuros de la empresa.

La información cuantitativa y cualitativa suministrada por ALBA Compañía Argentina de Seguros S.A. se ha tomado como verdadera, no responsabilizándose el Agente de Calificación de los errores posibles que esta información pudiera contener.

Este Dictamen de Calificación no debe considerarse una recomendación para adquirir, negociar o vender los Títulos emitidos o a ser emitidos por la empresa, sino como una información adicional a ser tenida en cuenta por los acreedores presentes o futuros de la empresa.